



movon

Your key to corporate mobility

## **Linee chiare fin da subito**

Valutazione dello stato alla restituzione del veicolo

Da noi il leasing equo è una priorità. Per questo ci assicuriamo che anche la restituzione del veicolo sia quanto più semplice e immediata per voi. A tal fine, movon AG stabilisce regole chiare in riferimento alle condizioni di restituzione accettate per un veicolo, regole che vi illustriamo nelle pagine seguenti. In linea di massima, vale quanto segue: allo scadere del contratto di leasing, il veicolo deve essere restituito con le chiavi e tutti i relativi documenti (licenza di circolazione, libretto di servizio, ecc.) presso il partner commerciale che lo ha fornito o un punto di restituzione definito in precedenza. In tale occasione, il veicolo deve trovarsi in condizioni adeguate all'età e alle prestazioni previste dal contratto, ossia non deve presentare danni e deve poter essere usato e guidato in sicurezza.

**Ai fini di una restituzione del veicolo rapida e semplice, vi invitiamo a osservare i seguenti punti prima della consegna:**

- ✔ Il veicolo deve essere stato sottoposto a pulizia esterna e successiva asciugatura.
- ✔ Il veicolo deve essere stato pulito negli interni.
- ✔ I componenti che non appartengono al veicolo devono essere stati rimossi (cosiddetto «sgombero»).

Il processo di ritiro segue precise regole e viene documentato. Secondo i criteri di valutazione di seguito illustrati, viene redatto un rapporto sullo stato del veicolo con la persona che lo restituisce.

## Oggettività fino alla fine

**Per la restituzione viene fatta una distinzione fra segni d'usura in linea con il chilometraggio (condizioni accettate) e danni (condizioni non accettate) dovuti a uso improprio o a eccessiva sollecitazione del veicolo. La risoluzione di tali danni è a carico della società di autonoleggio.**

### → Condizioni d'uso accettate

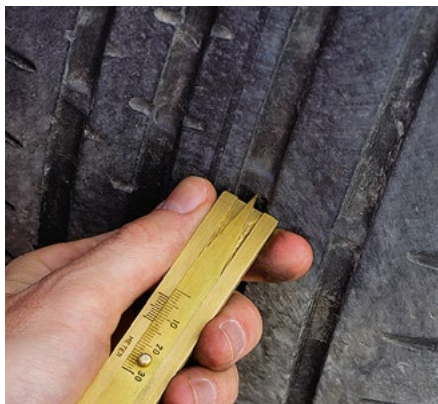
I veicoli devono essere completi (conforme alla fornitura del veicolo nuovo) e rispettare le specifiche di base del produttore. In generale, tutti i componenti dei veicoli restituiti devono essere in buono stato di funzionamento. In caso di guasto di un componente incluso nell'equipaggiamento iniziale e coperto dalla garanzia del produttore, il veicolo viene comunque accettato. Il veicolo non deve essere eccessivamente sporco all'esterno ed eventuali rifiuti, ecc. devono essere rimossi dagli interni. Il veicolo può presentare segni dovuti al normale utilizzo, senza che però questi ne compromettano l'aspetto generale.

### → Condizioni d'uso non accettate

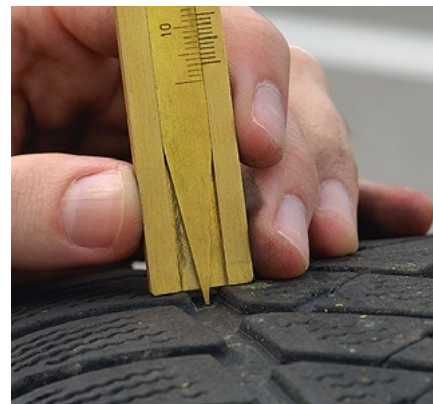
Il veicolo presenta danni causati da eccessiva usura che influiscono negativamente sul suo aspetto generale e/o determinano conseguenze a livello tecnico. Vi rientrano anche danni da incidente, ovvero danni causati da forze esterne improvvise e immediate, ad es. deformazioni della carrozzeria e del paraurti, nonché danni agli assi e al motore, ecc. così come componenti dell'equipaggiamento mancanti, come ad es. copribagagliaio e pneumatici montati di serie. Linee chiare fin da subito – Valutazione dello stato alla restituzione del veicolo a noleggio.

→ Alla restituzione del veicolo, lo stato di carica dei veicoli elettrici deve essere almeno del 50%.

# Pneumatici

Profondità del battistrada  $\geq$  4 mm

Bordo di protezione leggermente tagliato

Profondità del battistrada  $<$  4 mmProfondità del battistrada  $<$  4 mm

## Condizioni d'uso accettate

- ✔ La profondità del battistrada viene misurata tra le scanalature principali sulla circonferenza del battistrada.
- ✔ Tracce di contatto minime sui fianchi dello pneumatico senza danni al materiale, ad es. taglio o rimozione di materiale.
- ✔ I veicoli devono essere restituiti con pneumatici compatibili fra loro (dimensione, fabbricazione, tipo, struttura). La ruota di scorta o di emergenza deve rispettare le specifiche del costruttore.

## Condizioni d'uso non accettate

- ✘ Profondità del battistrada inferiore a 2 mm sull'intera superficie di contatto (misurata tra le scanalature principali sulla circonferenza del battistrada).
- ✘ Danni agli pneumatici, ad es. deformazioni o tagli, che si estendono oltre la base del battistrada.
- ✘ Pneumatici con dimensioni e/o indice di velocità e/o indice di carico non ammessi per il veicolo.
- ✘ Usura degli pneumatici su un solo lato o usura irregolare del battistrada, che fanno presumere un difetto nell'assetto del veicolo (con conseguente allineamento degli assi, del cui costo viene tenuto conto).
- ✘ Spiattellamento, denti di sega.
- ✘ Usura irregolare in seguito a una pressione non corretta degli pneumatici.
- ✘ Qualsiasi deviazione dalle specifiche del costruttore.
- ✘ Pneumatici misti estivi/invernali o pneumatici ricostruiti non inclusi nella fornitura.
- ✘ Fianchi molto consumati, tagliati o strappati.
- ✘ Pneumatici montati di serie alla fornitura del veicolo nuovo mancanti.

## Cerchi



Graffi leggeri sul bordo del cerchio



Graffi leggeri senza rimozione di materiale



Danno al bordo del cerchio con rimozione di materiale



Riparazione scadente

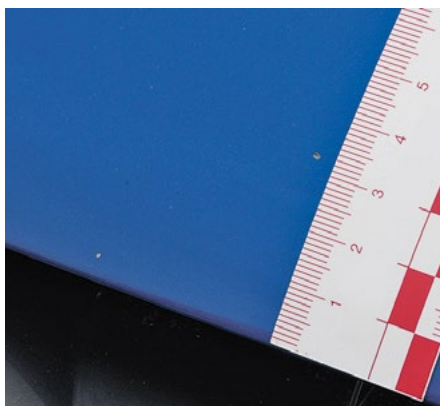
### Condizioni d'uso accettate

- ✓ Leggeri segni di corrosione o danni alle superfici verniciate dovuti al sale antigelo con un'estensione inferiore a 20mm in caso di cerchi in acciaio.
- ✓ Lievi abrasioni sul bordo del cerchio eliminabili mediante interventi di verniciatura senza rimozione di materiale.

### Condizioni d'uso accettate

- ✗ Deformazioni sul bordo del cerchio.
- ✗ Danni a cerchi e copricerchi, ad es. causati da contatti con cordoli.
- ✗ Danni da corrosione con un'estensione superiore a 20mm in caso di cerchi in acciaio.
- ✗ Rimozione di materiale sui cerchi in lega leggera non risolvibile con interventi di verniciatura.
- ✗ Interventi di verniciatura eseguiti male (ad es. differenza di colore).

# Verniciatura



Singola scheggiatura della vernice/singolo colpo di pietrisco



Lievi danni alla vernice



Riparazione della verniciatura scadente (spot repair)



Carrozzeria e componenti applicati (ad es. retrovisori esterni)

## Condizioni d'uso accettate

- ✔️ Danni in funzione del chilometraggio.
- ✔️ Graffi leggeri sulle superfici verniciate che non penetrano oltre la vernice di finitura e possono essere eliminati mediante interventi di levigatura o lucidatura.
- ✔️ Le riparazioni alla vernice sono accettabili, purché rispettino i consueti standard di qualità.
- ✔️ Un singolo graffio per veicolo su una sola lamiera che richiede un intervento di riverniciatura e non è superiore ai 100 mm di lunghezza (esclusi paraurti).

→ Lo spot repair è generalmente consentito, purché venga eseguito in modo professionale e previo accordo con Movon.

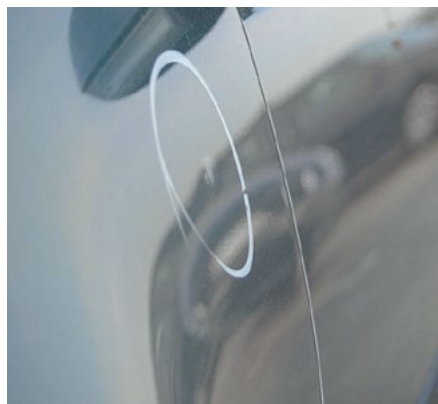
## Condizioni d'uso non accettate

- ❌ Riparazioni della verniciatura non professionali. Ad es. buccia d'arancia, penetrazione di polvere, ecc.
- ❌ Aggressione alle superfici verniciate causate da agenti industriali/chimici o altre forme di danneggiamento superficiale, come ad es. segni dovuti al guano di uccelli che necessitano di interventi di verniciatura.
- ❌ Danni alla vernice penetrati fino al primer/allo strato di base o alla lamiera e che necessitano di verniciatura di diversi livelli.
- ❌ Danni alla vernice che non consentono una riparazione a causa della corrosione.
- ❌ Evidenti differenze di colore a causa di scostamenti derivanti da verniciature parziali, ad es. in caso di danni da incidente.
- ❌ Danni alla vernice causati da pellicole con scritte e adesivi o differenze di colore o distacco della verniciatura a seguito della rimozione di adesivi.
- ❌ Diverse scheggiature della vernice che, nonostante la riparazione, influiscono negativamente sull'aspetto generale del veicolo.
- ❌ Un singolo graffio superiore a 100 mm o più graffi inferiori a 100 mm che richiedono un intervento di riverniciatura.
- ❌ Danni da pietrisco su oltre il 25% della carrozzeria.

## Carrozzeria e componenti applicati (ad es. retrovisori esterni)



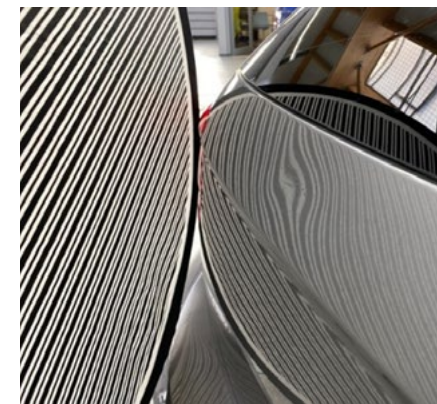
Meno di tre ammaccature per veicolo



Ammaccatura ≤ 30mm



Più di tre ammaccature per veicolo



Deformazione/ammaccatura &gt; 30mm

### Condizioni d'uso accettate

- ✓ Lievi ammaccature e infossamenti entro l'uso normale che non necessitano di manutenzione della verniciatura. Sono esclusi i danni causati dalla grandine.
- ✓ Al massimo 3 ammaccature di max. 30mm.

### Condizioni d'uso non accettate

- ✗ Altri danni e deformazioni.
- ✗ Danni causati dalla grandine.
- ✗ Manutenzioni non professionali con l'ausilio di materiale sigillante o riempitivo o per la sostituzione di componenti della carrozzeria nei quali non sono stati utilizzati ricambi consentiti per il modello.
- ✗ Danni di qualsiasi natura dovuti all'età e a incidente non eliminati in modo professionale.
- ✗ Più di 3 ammaccature o ammaccature che richiedono interventi di verniciatura e applicazioni di pellicole (wrapping).
- ✗ Ammaccature di diametro superiore a 30mm.
- ✗ Applicazione di scritte sul veicolo.

→ In seguito alla riparazione, tutti i sistemi di assistenza devono tornare a funzionare correttamente.

## Paraurti e listello antiurto



Graffio sulla superficie verniciata < 100mm



Graffio sulla superficie verniciata < 100mm

### Paraurti e listello antiurto

- ✔ Lieve abrasione da gomma su o in coincidenza di modanature e paraurti privi di verniciatura senza conseguenti deformazioni permanenti.
- ✔ Lieve abrasione della vernice (perlopiù nell'area tondeggiante) che non penetra fino all'area del primer fino a 100mm.
- ✔ Al massimo 2 ammaccature per paraurti di diametro inferiore a 30mm.
- ✔ In caso di paraurti privi di verniciatura, 1 graffio inferiore a 100mm.



Graffio sul paraurti



Graffio sul bordo di carico

### Condizioni d'uso non accettate

- ✘ Tutti i danni che richiedono la sostituzione di paraurti e protezioni fiancate.
- ✘ Ammaccature su una protezione fiancate di diametro superiore a 30mm o più ammaccature per paraurti e/o ammaccature fino al primer.
- ✘ Graffio e/o abrasione fino al primer e/o superiore ai 100mm di lunghezza
- ✘ Componenti applicati mancanti.



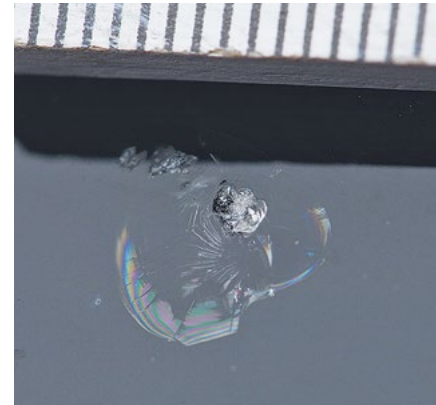
## Cristalli e illuminazione



Colpo di pietrisco ≤ 2 mm



Graffio leggero



Colpo di pietrisco con formazione di crepe



Crepa/graffi profondi nel faro/luce posteriore

### Condizioni d'uso accettate

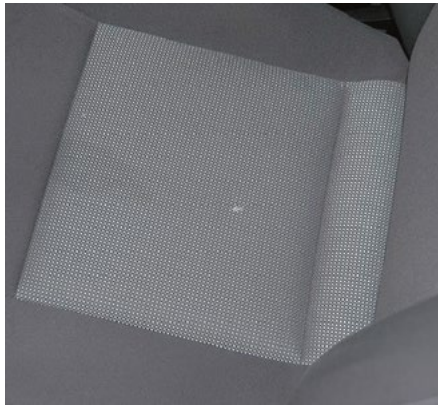
- ✓ Graffi superficiali e colpi di pietrisco senza formazione di crepe sul parabrezza, al di fuori del campo visivo del conducente.
- ✓ Piccoli danni che non influiscono sulla sicurezza di funzionamento o circolazione.
- ✓ Danni da pietrisco riparati.
- ✓ I diffusori dei fari o le luci posteriori presentano una leggera scheggiatura fino a 2 mm che non influisce sul fascio di luce.

### Condizioni d'uso non accettate

- ✗ Altri danni al parabrezza (ad es. crepe, scheggiature o colpo di pietrisco con formazione di crepe).
- ✗ Qualsiasi danno all'impianto di illuminazione (ad es. fari, luci posteriori e alloggiamenti rotti).
- ✗ Graffi non eliminabili su tutti i vetri.

→ La riparazione del parabrezza è possibile solo se in seguito è garantita una visibilità senza distorsioni. La riparazione non è possibile se il danno (incl. formazione di crepe) supera le dimensioni di una moneta da 2 franchi o è troppo vicino al bordo del vetro. In entrambi i casi, il rischio di rompere il vetro è troppo elevato. Inoltre, non sono consentite riparazioni del parabrezza nel campo visivo del conducente.

## Bagagliaio e interni



Lieve sporcizia



Lievi abrasioni



Profonda sporcizia delle imbottiture



Cruscotto e modifiche successive

### Condizioni d'uso accettate

- ✔ Normale usura di pavimento, rivestimenti, imbottiture, ecc. che può essere risolta con una pulizia professionale.
- ✔ Riparazioni professionali di sedili o rivestimenti.

### Condizioni d'uso non accettate

- ✘ Sporcizia su imbottiture e rivestimenti interni, nonché odori anomali non eliminabili con l'impiego di detergenti speciali o con un intervento professionale.
- ✘ Fori da bruciatura nei sedili o nei rivestimenti interni; qualsiasi danno la cui eliminazione comporti la riparazione con nuovi pezzi di ricambio.
- ✘ Rivestimenti interni e del bagagliaio mancanti o danneggiati.
- ✘ Danni a cinture di sicurezza o chiusure di sicurezza.
- ✘ Crepe, tagli o fori negli elementi dell'equipaggiamento che non possono essere riparati.
- ✘ Danni a componenti funzionali e applicati che compromettono la funzionalità del veicolo.
- ✘ Crepe/rotture/graffi/residui di adesivo (ad es. su display di navigazione, quadro strumenti, ecc.).
- ✘ Odori persistenti.

## Cruscotto e modifiche successive



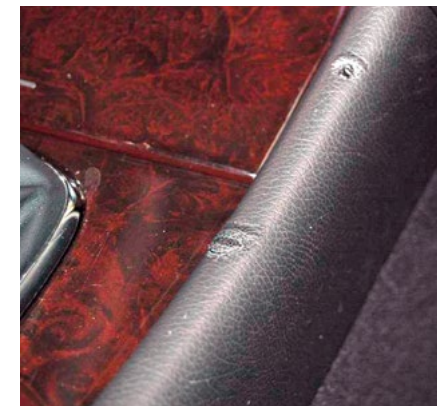
Cruscotto senza fori di trapano



Piccoli danni al rivestimento in plastica



Bocchetta di ventilazione danneggiata



Deformazione del rivestimento in plastica

### Condizioni d'uso accettate

- ☑ Piccoli fori di trapano al di fuori del campo visivo del conducente o dei passeggeri (ad es. sul lato inferiore del cruscotto).

### Condizioni d'uso non accettate

- ☒ Alterazioni che non consentono il ripristino delle condizioni originarie, ad es. fori di trapano su componenti della carrozzeria non chiusi.
- ☒ Fori di trapano nel campo visivo del conducente o dei passeggeri, ad es. su cruscotto, console centrale, rivestimenti delle porte, ecc. (ad es. per l'installazione a posteriori di sistemi di navigazione mobili).

# Manutenzione e usura

Eintrag	Art des Service
Service-Fachwerk	Inspektion mit Ölwechsel (Reihe)
Service-Fachwerk	Inspektion
Service-Fachwerk	Inspektion mit Ölwechsel (Reihe)
Erbringung der Herstell.	Erbringung der Herstell.
Service-Fachwerk	Ölwechsel-Inspektion

Intervento di servizio eseguito



Intervento di servizio non necessario



Spia di controllo accesa



Spia di controllo accesa

## Condizioni d'uso accettate

- Manutenzioni (ispezioni) eseguite in conformità al libretto di servizio/alle specifiche di ispezione del produttore presso un partner di distribuzione o di servizio.
- Manutenzioni (ispezioni) eseguite in conformità al libretto di servizio/alle specifiche di ispezione del produttore presso un partner di distribuzione o di servizio.

## Condizioni d'uso non accettate

- Manutenzioni (ispezioni) necessarie in conformità al libretto di servizio o agli intervalli di manutenzione.
- Usura eccessiva che compromette la sicurezza stradale.
- Spie di controllo accese a indicare un difetto tecnico.

→ L'intervento di servizio si considera eseguito solo se documentato nel libretto di servizio digitale.



movon AG  
Alte Steinhauserstrasse 12  
6330 Cham  
Hotline: 0848 25 24 22